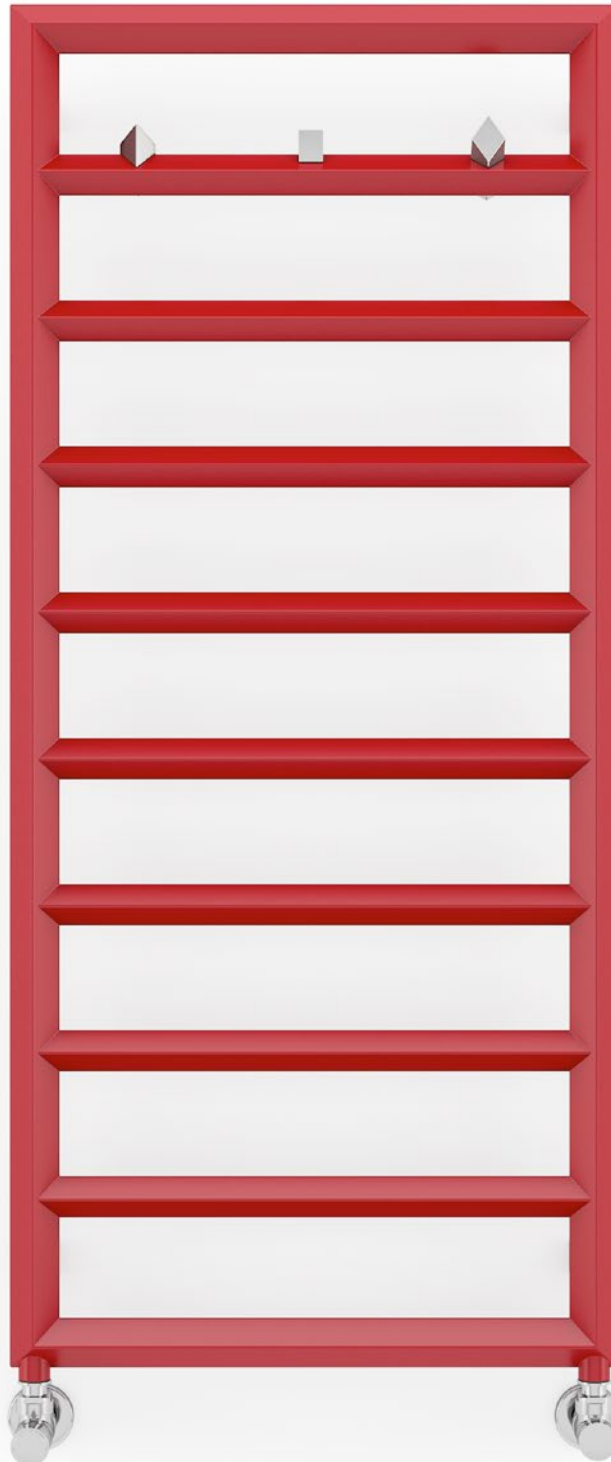


Diamond



Diamond 1120↑ x 500↔ SX
farbe: RAL 3031

Set Regel-Eckventil, chrom
Set einteilige Blende, chrom
Handtuchhalter SPARK, chrom



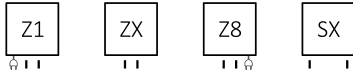
TERMA
SINCE 1990



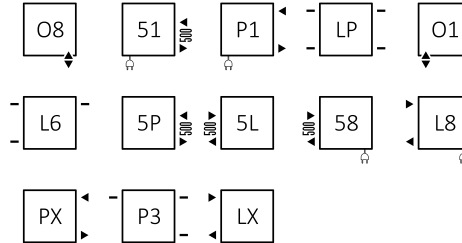


Design: *Terma*

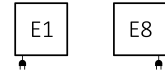
Standard Anschlussstypen:



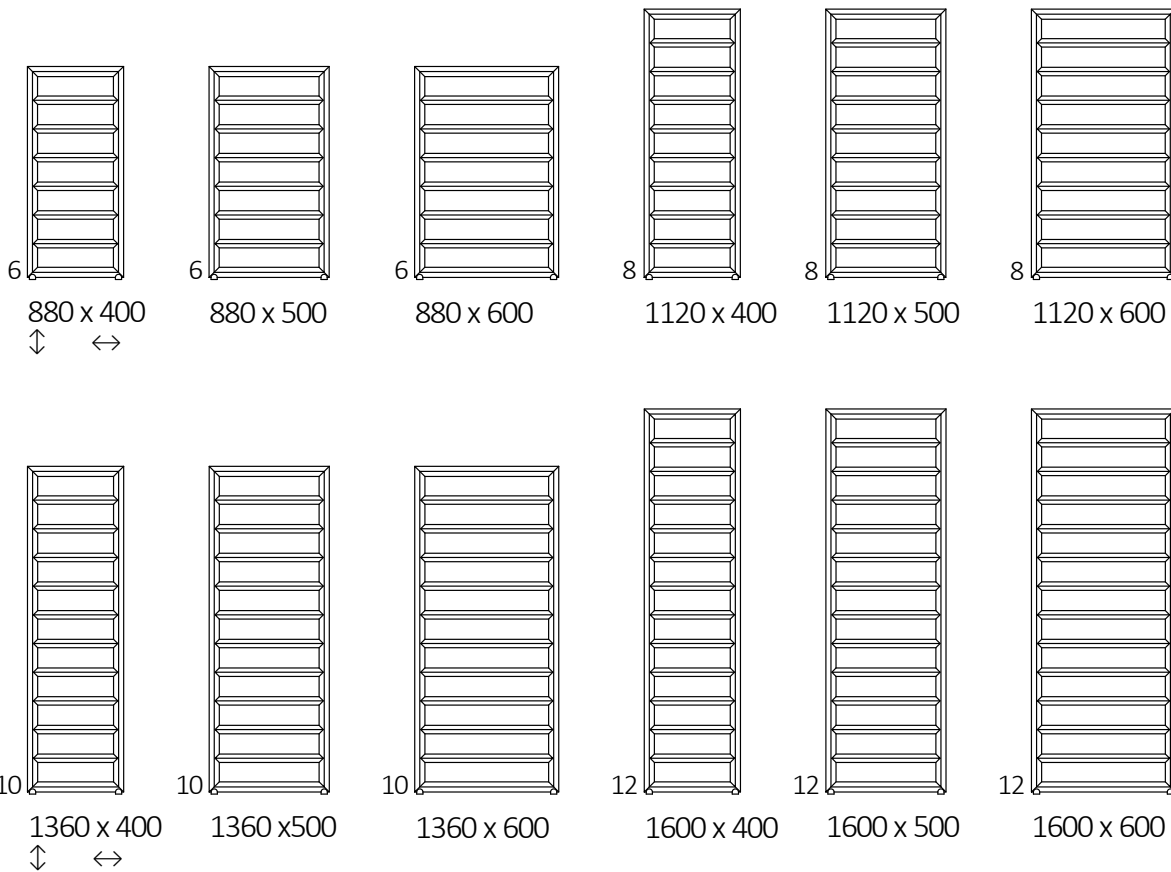
Optionale Anschlussstypen:



Elektroheizkörper:



Verfügbare Größen:








Technische Daten:

Betriebsdruck: 1000 kPa

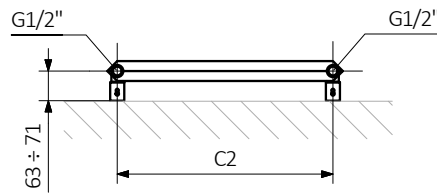
Maximale Betriebstemperatur: 95°C

A ↓ [mm]	B ↔ [mm]	C1 [mm]	C2 [mm]	75/65/20°C [W]	55/45/20°C [W]	 [W]	D [mm]	E [mm]	F [mm]	 [dm ²]	 [kg]	Artikelnummer <small>Konfigurations code s. 6</small>
Pulverlack												
880	400	50	360	270	146	300	360	720	80	2,58	5,51	WGDIM088040
880	500	50	460	320	174	300	460	720	80	2,97	6,40	WGDIM088050
880	600	50	560	367	199	400	560	720	80	3,36	7,29	WGDIM088060
1120	400	50	360	340	184	400	360	960	80	3,26	6,87	WGDIM112040
1120	500	50	460	400	217	400	460	960	80	3,74	7,99	WGDIM112050
1120	600	50	560	461	249	400	560	960	80	4,22	9,10	WGDIM112060
1360	400	50	360	410	221	400	360	1200	80	3,93	8,25	WGDIM136040
1360	500	50	460	484	261	600	460	1200	80	4,51	9,59	WGDIM136050
1360	600	50	560	554	299	600	560	1200	80	5,09	10,91	WGDIM136060
1600	400	50	360	480	259	400	360	1440	80	4,61	9,62	WGDIM160040
1600	500	50	460	563	304	600	460	1440	80	5,28	11,18	WGDIM160050
1600	600	50	560	647	349	600	560	1440	80	5,96	12,74	WGDIM160060
Galvanische Oberfläche												
880	400	50	360	189	102	200	360	720	80	2,58	5,33	WGDIM088040
880	500	50	460	224	122	200	460	720	80	2,97	6,19	WGDIM088050
880	600	50	560	257	139	300	560	720	80	3,36	7,05	WGDIM088060
1120	400	50	360	238	129	200	360	960	80	3,26	6,65	WGDIM112040
1120	500	50	460	280	152	300	460	960	80	3,74	7,73	WGDIM112050
1120	600	50	560	323	174	300	560	960	80	4,22	8,80	WGDIM112060
1360	400	50	360	287	155	300	360	1200	80	3,93	7,98	WGDIM136040
1360	500	50	460	339	183	400	460	1200	80	4,51	9,27	WGDIM136050
1360	600	50	560	388	209	400	560	1200	80	5,09	10,55	WGDIM136060
1600	400	50	360	336	181	400	360	1440	80	4,61	9,30	WGDIM160040
1600	500	50	460	394	213	400	460	1440	80	5,28	10,81	WGDIM160050
1600	600	50	560	453	244	400	560	1440	80	5,96	12,31	WGDIM160060

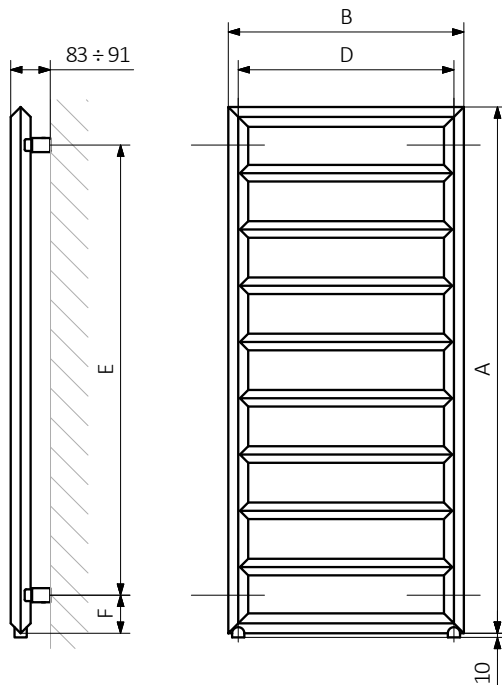
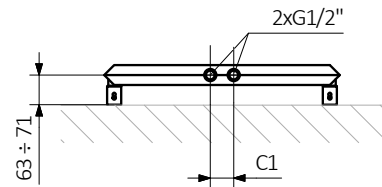


Technische Zeichnung:

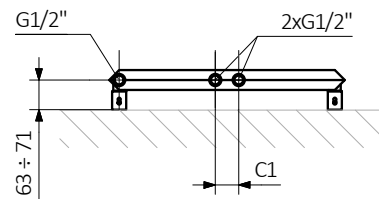
SX



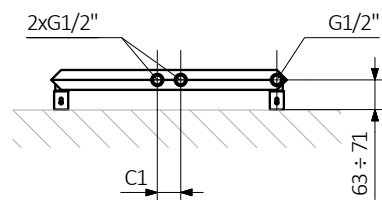
ZX



Z1

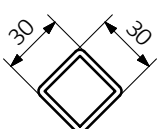


Z8

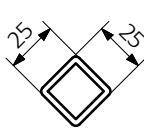


A – Höhe B – Breite C1-C5 – Anschlussabstand D – horizontaler Wandhalterungsabstand E – Vertikaler Wandhalterungsabstand F – Abstand von der Achse der unteren Wandhalterung bis Unterkante des Kollektors

Kollektor:



Rohr:





Die Tabellen auf den technischen Produkt-Datenblättern stellen Artikelnummern dar, welche die grundlegenden Informationen über die Produkte enthalten. Um die Eigenschaften eines Produktes zu präzisieren muss der Produktcode um einen Konfigurationscode ergänzt werden. Der Konfigurationscode muss nach dem Produktcode geschrieben werden, wie in nachfolgendem Beispiel:

Aufbau des Konfigurationscodes für Wasser-Heizkörper

WGDIM088040

K916SX

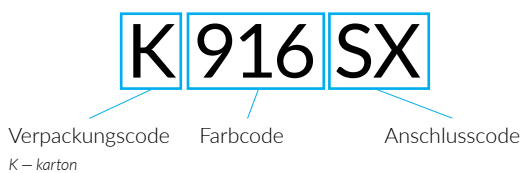
ARTIKELNUMMER

(dargestellt in der Tabelle auf der Seite des Produktes)

KONFIGURATIONSCODE

(von Hand zu ergänzen)

Konfiguration



Aufbau des Konfigurationscodes für ElektroHeizkörper mit Heizmedium.

WLDIM088040

K916E1DRYW

ARTIKELNUMMER

(dargestellt in der Tabelle auf der Seite des Produktes)

KONFIGURATIONSCODE

(von Hand zu ergänzen)

Konfiguration



Epoxid-Grundierung

E – Der Code für die Epoxid-Grundierung steht an der Stelle für Nichtstandard-Codes.

WGDIM088040 K916SX **E** — Nichtstandard-Codes



Legende



Der Heizkörper ist auch als Wasserversion erhältlich.



Der Heizkörper ermöglicht den Anschluss an die Zentralheizungsanlage und den Anschluss einer elektrischen Heizpatrone.



Heizkörper ist in einer Elektroversion, befüllt mit einem Heizmedium und mit einer Heizpatrone ausgerüstet, erhältlich. Das Produkt ist werksseitig vorgetestet und einsatzbereit.



Standardvarianten der Anschlussstypen. Das Symbol zeigt wie Zu- und Rücklauf angeschlossen werden müssen sowie den Anschluss für den Thermostatkopf und die Heizpatrone, falls die Möglichkeit für die Montage besteht.



Empfohlene Leistung des Heizstabs für Elektro- und Wasser-/Elektroheizkörper.



Gewicht.



Kapazität. zitat. noć.

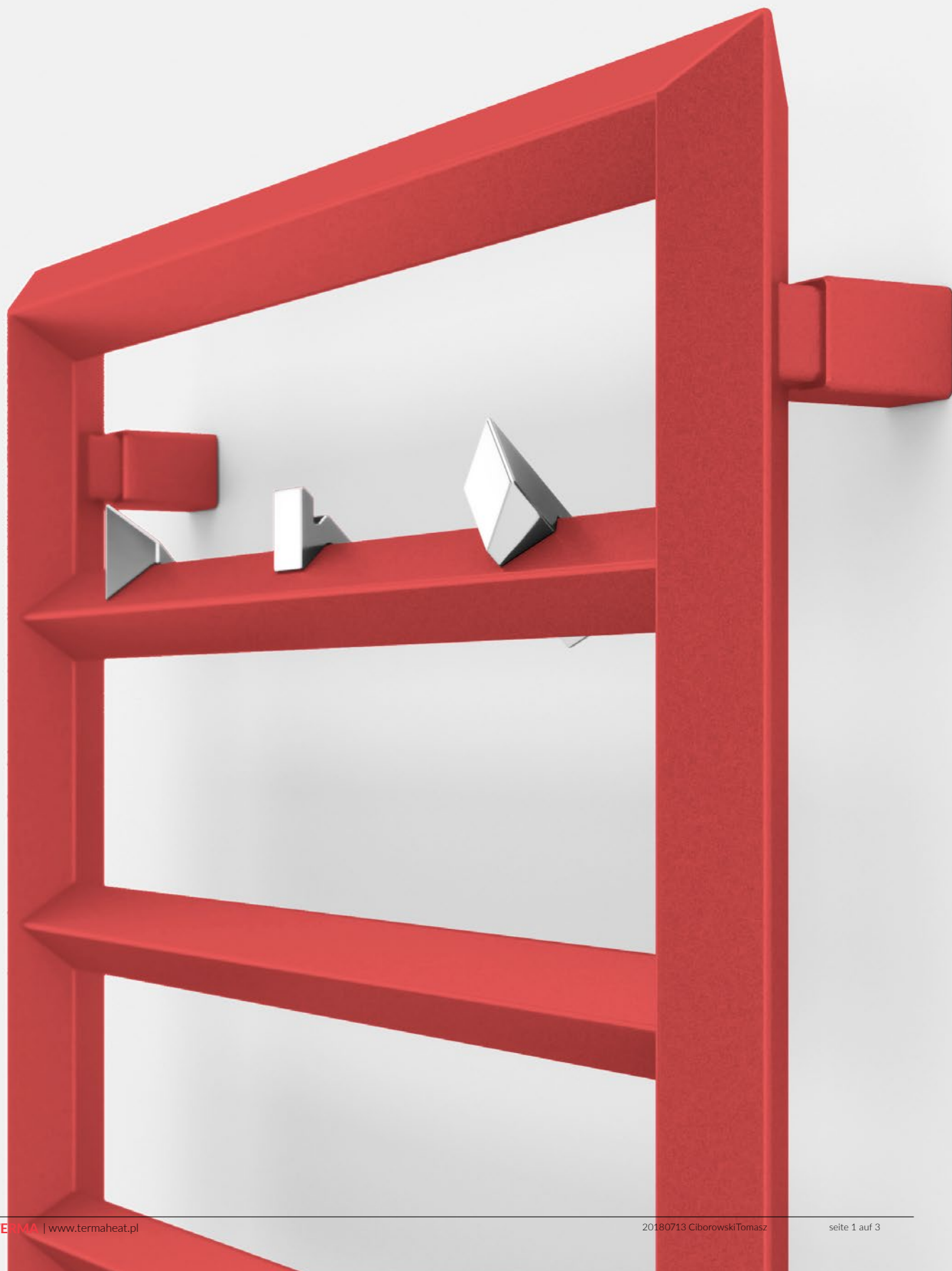


Der Heizkörper ist auch in Chrom erhältlich.



Auswahl einer Farbe ohne zusätzliche Kosten.

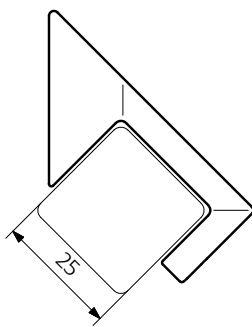
Handtuchhalter SPARK



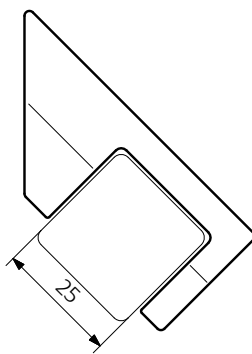
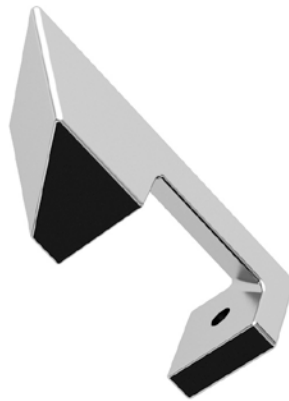
Handtuchhalter SPARK



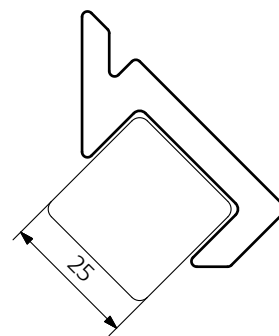
Spark 1



Spark 2



Spark 3



Version	Größe [mm]	Farben	Artikelnummer
1	25	chrom	WRWSP1025
2	25	chrom	WRWSP2025
3	25	chrom	WRWSP3025



Die Tabellen auf den technischen Produkt-Datenblättern stellen Artikelnummern dar, welche die grundlegenden Informationen über die Produkte enthalten. Um die Eigenschaften eines Produktes zu präzisieren muss der Produktcode um einen Konfigurationscode ergänzt werden. Der Konfigurationscode muss nach dem Produktcode geschrieben werden, wie in nachfolgendem Beispiel:

Aufbau des Konfigurationscodes für Handtuchhalter Spark

WRWSP1025

ARTIKELNUMMER
(dargestellt in der Tabelle auf der Seite des
Produktes)

KCRO

KONFIGURATIONSCODE
(von Hand zu ergänzen)

Konfiguration

K CRO

Verpackungscode
K - karton

Farbcode